

# ESTUDIO LONGITUDINAL DEL BIENESTAR SUBJETIVO Y ESCOLAR ENTRE LOS 10 Y LOS 18 AÑOS: RESULTADOS DE 6 AÑOS DE RECOGIDA DE DATOS

**Coordinadores:** Ferran Casas y Mònica González

**Equipo investigador:** Ferran Viñas, Sara Malo, Carme Montserrat, Dolors Navarro, Xevi Luna, Cristina Vaqué y Gemma Crous

Universitat de Girona



**Colaboradores:** Cristina Figuer, Maria de las Mercedes Martín-Perpiñá, Meriam Boulahrouz, Joan Rigau, Aniol Peracaula y Mariona López

## CENTROS PARTICIPANTES

Centre educatiu Cor de Maria (Sant Feliu de Guíxols)  
Centre educatiu Sant Josep (Sant Feliu de Guíxols)  
Centre escolar Empordà - St. Josep (Roses)  
Col·legi St. Jordi (Palafrugell)  
Escola Els Estanys (Castell-Platja d'Aro)  
Escola Empúries (L'Escala)  
Escola La Vila (Palamós)  
Escola Lacustària (Llagostera)  
Escola Madrenc (Vilablareix)  
Escola Vedruna (Palamós)  
Escolàpies Figueres (Figueres)  
Institut de Llagostera (Llagostera)  
Institut de Palamós (Palamós)  
Institut El Pedró (L'Escala)  
Institut Ridaura (Castell-Platja d'Aro)  
Institut Vilablareix (Vilablareix)

Agradecemos a los responsables de los centros educativos que nos hayan abierto las puertas, y a los estudiantes, las valiosas opiniones que han aportado año tras año a lo largo de todo el proyecto.

Sin ellos, el proyecto no habría sido posible.

Los datos presentados en esta publicación pertenecen a los proyectos “Evolución del bienestar personal entre los 10 y los 15 años. Aspectos evaluados por distintos instrumentos, correlatos y consistencia temporal en diferentes cohortes de sujetos (Ref. PSI2010-19404)” y “El bienestar subjetivo de los 9 a los 16 años. Estudio longitudinal (continuación) y evaluación de intervenciones con TIC para mejorar el bienestar escolar (Ref. PSI2013-41512-P)”, desarrollados gracias a la financiación del Ministerio de Economía y Competitividad (MINECO).



## ¿EN QUÉ HA CONSISTIDO EL ESTUDIO?

Entre los años 2012 y 2017, el Equip de Recerca en Infància, Adolescència, Drets dels Infants i la seva Qualitat de Vida (ERIDIQV) de la Universitat de Girona (<http://www.udg.edu/eridiqv>) ha llevado a cabo un estudio longitudinal para conocer la evolución del bienestar subjetivo de niños, niñas y adolescentes nacidos entre el 1998 y el 2006.

El bienestar subjetivo incluye las percepciones, las evaluaciones y las aspiraciones de las personas en relación con la satisfacción con los principales aspectos de su vida, como la vida de estudiante, las relaciones interpersonales, el lugar donde se vive o la familia, entre otros.

## ¿QUIÉN HA PARTICIPADO?

Un total de 2.262 alumnos de educación primaria y secundaria han respondido el mismo cuestionario a lo largo de los 6 años. Eliminando a los que solo han respondido una vez, disponemos de una muestra de 1.801 alumnos (tabla 1), con la que se han realizado los análisis que se presentan a continuación.

Tabla 1. Participantes por número de recogida de datos

Número de años de respuesta	Frecuencia
2 años	829
3 años	470
4 años	309
5 años	170
6 años	23
Total	1.801

El estudio ha incluido estudiantes matriculados desde 5º de primaria hasta 2º de bachillerato (827 chicos y 974 chicas) (tabla 2). Este seguimiento ha supuesto la colaboración de 16 centros (7 de primaria, 6 de secundaria y 3 que ofrecen tanto estudios de primaria como de secundaria) de la provincia de Girona. De estos centros, 10 son públicos y 6 concertados.

Tabla 2. Participantes por año de nacimiento y sexo

	Número de años que se ha respondido el cuestionario	Año de nacimiento									Total
		1998	1999	2000	2001	2002	2003	2004	2005	2006	
Chicos	2	59	39	45	49	37	51	17	52	45	394
	3	21	25	19	19	35	45	40	15	0	219
	4	17	10	35	14	8	24	16	2	0	126
	5	0	2	13	40	24	0	0	0	0	79
	6	0	0	0	0	9	0	0	0	0	9
	Total	97	76	112	122	113	120	73	69	45	827
Chicas	2	75	43	41	39	38	58	25	60	56	435
	3	19	44	32	8	27	41	56	24	0	251
	4	22	12	51	17	23	29	25	4	0	183
	5	0	11	26	29	25	0	0	0	0	91
	6	0	0	0	0	14	0	0	0	0	14
	Total	116	110	150	93	127	128	106	88	56	974
Total	2	134	82	86	88	75	109	42	112	101	829
	3	40	69	51	27	62	86	96	39	0	470
	4	39	22	86	31	31	53	41	6	0	309
	5	0	13	39	69	49	0	0	0	0	170
	6	0	0	0	0	23	0	0	0	0	23
	Total	213	186	262	215	240	248	179	157	101	1.801

Los dos primeros años del estudio se hizo un seguimiento a una misma muestra de estudiantes nacidos entre el 1998 y el 2002 (es decir, que tenían entre 10 y 14 años en el momento de iniciar el estudio), mientras que en los años posteriores esta muestra se amplió con chicos y chicas nacidos entre el 2003 y el 2006, con el objetivo de compensar la habitual pérdida de participantes que se produce en los estudios longitudinales.

A continuación se presentarán los resultados obtenidos con tres escalas que evalúan el bienestar subjetivo de manera diferente (la satisfacción con la vida considerada globalmente, la felicidad teniendo en cuenta la vida globalmente y la escala breve multidimensional de satisfacción vital de los estudiantes), para así contrastar si las informaciones que proporcionan son o no las mismas. Además, también se ha explorado el bienestar escolar a través de la satisfacción con los aprendizajes, con la relación con los compañeros y compañeras de curso, con la relación con los profesores y con la vida de estudiante, para ver si se producen cambios a lo largo de los seis años de duración del estudio.



## ¿QUÉ RESULTADOS SE HAN OBTENIDO?

### *Satisfacción con la vida considerada globalmente (OLS)*

Esta variable se analizó mediante la pregunta: «Hasta el momento, como de satisfecho o satisfecha estás con tu vida considerada globalmente?» y una escala que iba de 0 = totalmente insatisfecho/a, a 10 = totalmente satisfecho/a.

Teniendo en cuenta las puntuaciones medias según el año de nacimiento (tabla 3), observamos un descenso general entre el primer año en el que se administró el cuestionario y el último, en todas las cohortes, menos en los nacidos el año 2005 (tenían 12 años en la última recogida de datos), y en el 5º año de recogida de datos para los nacidos el año 2000 (16 años), cosa que indica que este descenso puede tener excepciones.

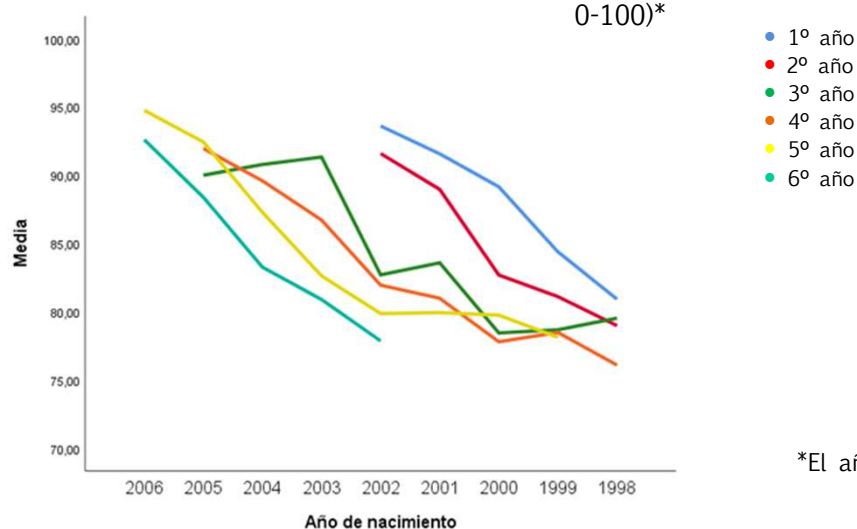
Tabla 3. Medias de la OLS en los 6 años de administración del cuestionario en función del año de nacimiento (escala 0-100)

Cohortes	OLS 1º año	OLS 2º año	OLS 3º año	OLS 4º año	OLS 5º año	OLS 6º año
1998	80,9 (n <sup>1</sup> = 207)	79,0 (n = 205)	79,5 (n = 84)	76,1 (n = 46)	-	-
1999	84,4 (n = 171)	81,1 (n = 172)	78,7 (n = 113)	78,5 (n = 46)	78,1 (n = 16)	-
2000	89,1 (n = 235)	82,7 (n = 227)	78,4 (n = 186)	77,8 (n = 127)	79,7 (n = 78)	-
2001	91,6 (n = 153)	89,0 (n = 154)	83,6 (n = 162)	81,0 (n = 102)	79,9 (n = 149)	-
2002	93,6 (n = 180)	91,6 (n = 176)	82,7 (n = 163)	81,9 (n = 144)	79,9 (n = 145)	77,9 (n = 28)
2003	-	-	91,3 (n = 195)	86,7 (n = 213)	82,6 (n = 217)	80,9 (n = 56)
2004	-	-	90,8 (n = 178)	89,6 (n = 170)	87,3 (n = 136)	83,3 (n = 46)
2005	-	-	90,0 (n = 23)	92,0 (n = 153)	92,4 (n = 152)	88,4 (n = 31)
2006	-	-	-	-	94,8 (n = 101)	92,6 (n = 100)

<sup>1</sup> Número de chicos y chicas

En el gráfico 1 este descenso se muestra muy visible, y también se observa que los mayores tienden a mostrar puntuaciones medias más bajas que los más jóvenes. En las chicas resulta más pronunciado que en los chicos, y partiendo de una media más elevada que los chicos, esta acaba siendo más baja.

Gráfico 1. Evolución de la OLS a lo largo de los 6 años de estudio en función del año de nacimiento (escala 0-100)\*



\*El año de nacimiento está ordenado en sentido cronológico inverso

## Felicidad teniendo en cuenta la vida globalmente (HOL)

Esta variable fue explorada a partir de la pregunta: «Teniendo en cuenta el conjunto de tu vida, podrías decir que eres...?» y una escala que iba de 0 = extremadamente infeliz a 10 = extremadamente feliz.

Si analizamos las puntuaciones medias según el año de nacimiento (tabla 4), observamos que también aparece un descenso entre el primer año en el que se administró el cuestionario y el último, en todas las cohortes, excepto en la 5ª recogida de datos de los nacidos el 1999, donde la muestra es muy pequeña, y en la 4ª recogida de datos de los nacidos el 2000, cosa que sugiere de nuevo que puede haber excepciones en esta tendencia.

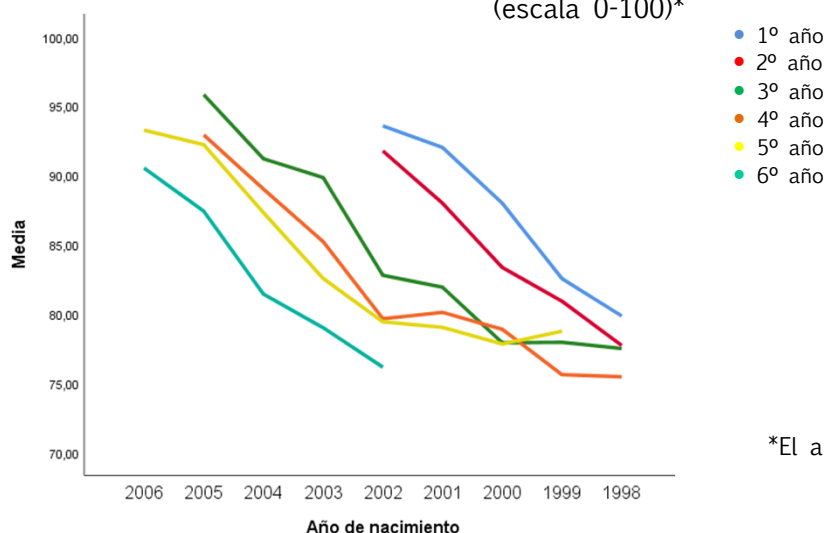
Tabla 4. Medias de la HOL en los 6 años de administración del cuestionario en función del año de nacimiento (escala 0-100)

Cohortes	HOL 1º año	HOL 2º año	HOL 3º año	HOL 4º año	HOL 5º año	HOL 6º año
1998	79,9 (n <sup>1</sup> = 197)	77,7 (n = 193)	77,5 (n = 80)	75,5 (n = 44)	-	-
1999	82,5 (n = 165)	80,9 (n = 164)	77,9 (n = 112)	75,6 (n = 41)	78,8 (n = 16)	-
2000	88,0 (n = 214)	83,3 (n = 209)	77,9 (n = 182)	78,9 (n = 126)	77,8 (n = 78)	-
2001	92,0 (n = 149)	88,0 (n = 139)	81,9 (n = 156)	80,1 (n = 93)	79,0 (n = 144)	-
2002	93,6 (n = 165)	91,8 (n = 170)	82,8 (n = 158)	79,6 (n = 142)	79,4 (n = 139)	76,2 (n = 26)
2003	-	-	89,8 (n = 192)	85,2 (n = 205)	82,6 (n = 211)	79,0 (n = 50)
2004	-	-	91,2 (n = 175)	89,0 (n = 162)	87,3 (n = 134)	81,4 (n = 42)
2005	-	-	95,8 (n = 24)	92,9 (n = 147)	92,2 (n = 149)	87,4 (n = 31)
2006	-	-	-	-	93,3 (n = 98)	90,5 (n = 95)

<sup>1</sup> Número de chicos y chicas

En el gráfico 2 el descenso se hace evidente, y también se ve como los mayores tienden a mostrar medias más bajas que los más jóvenes. En las chicas resulta más pronunciado que en los chicos, y otra vez, partiendo de una media más elevada que los chicos, esta acaba siendo más baja.

Gráfico 2. Evolución de la HOL a lo largo de los 6 años de estudio en función del año de nacimiento (escala 0-100)\*



\*El año de nacimiento está ordenado en sentido cronológico inverso

## Escala breve multidimensional de satisfacción vital de los estudiantes (BMSLSS)

En esta variable, a partir del enunciado: «Describiría mi satisfacción con...», se preguntaba por la satisfacción respecto a «mi familia», «mis amigos o amigas», «mi experiencia de estudiante», «mi mismo/a» y «el lugar donde vivo». La escala iba de 0 = pésima, a 10 = formidable.

Si analizamos sus puntuaciones medias según el año de nacimiento (tabla 5), observamos que el descenso entre el primer año en el cual se administró el cuestionario y el último aparece en todas las cohortes, con algunas excepciones (el 3º año de recogida de datos para los nacidos el 1998, el 4º año para los nacidos el 1999, el 5º año para los nacidos el año 2000 y el 2005). Vemos per tercera vez que la tendencia al descenso puede tener excepciones.

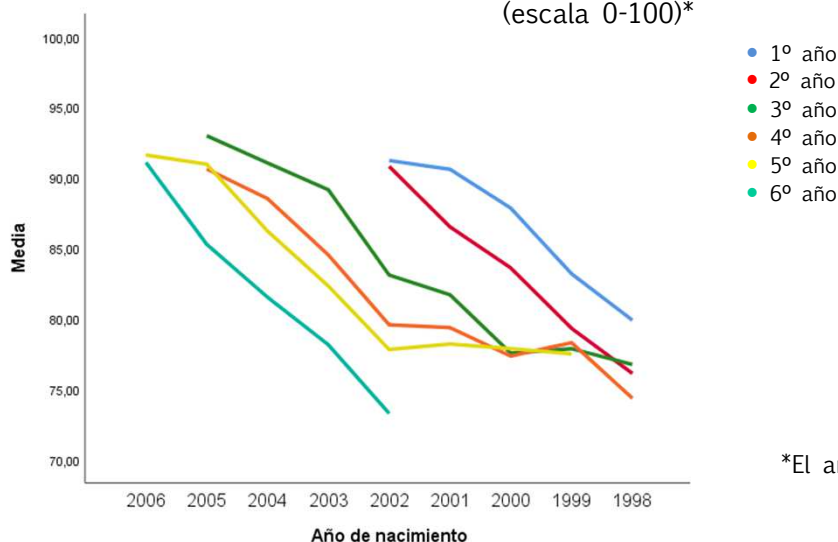
Tabla 5. Medias de la BMSLSS en los 6 años de administración del cuestionario en función del año de nacimiento (escala 0-100)

Cohortes	BMSLSS 1º año	BMSLSS 2º año	BMSLSS 3º año	BMSLSS 4º año	BMSLSS 5º año	BMSLSS 6º año
1998	79,9 (n <sup>1</sup> = 206)	76,1 (n = 206)	76,7 (n = 83)	74,3 (n = 46)	-	-
1999	83,2 (n = 172)	79,3 (n = 166)	77,9 (n = 114)	78,3 (n = 45)	77,5 (n = 16)	-
2000	87,8 (n = 235)	83,6 (n = 225)	77,5 (n = 183)	77,3 (n = 126)	77,9 (n = 79)	-
2001	90,6 (n = 151)	86,5 (n = 150)	81,7 (n = 159)	79,4 (n = 102)	78,2 (n = 150)	-
2002	91,2 (n = 174)	90,8 (n = 173)	83,1 (n = 161)	79,6 (n = 141)	77,8 (n = 143)	73,3 (n = 28)
2003	-	-	89,1 (n = 195)	84,5 (n = 208)	82,3 (n = 215)	78,1 (n = 54)
2004	-	-	91,0 (n = 174)	88,5 (n = 168)	86,2 (n = 137)	81,5 (n = 46)
2005	-	-	93,0 (n = 24)	90,6 (n = 149)	91,0 (n = 150)	85,3 (n = 30)
2006	-	-	-	-	91,6 (n = 97)	91,1 (n = 98)

<sup>1</sup> Número de chicos y chicas

En el gráfico 3 esta tendencia es bien visible una vez más, y se observa de nuevo que los mayores muestran en general medias más bajas que los más jóvenes. Vuelve a ser más pronunciada en las chicas que en los chicos, y que partiendo de una media más elevada que los chicos, también en este caso acaba siendo más baja.

Gráfico 3. Evolución de la BMSLSS a lo largo de los 6 años de estudio en función del año de nacimiento (escala 0-100)\*



\*El año de nacimiento está ordenado en sentido cronológico inverso



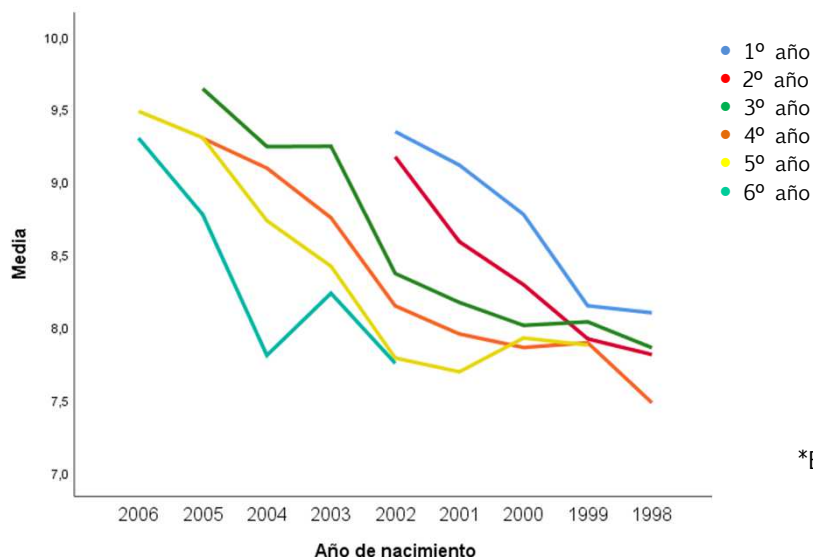


## *Bienestar escolar*

En este estudio también se han explorado los cambios a lo largo del tiempo en diferentes ámbitos de satisfacción que tienen que ver con la vida escolar. Concretamente, con la satisfacción con los aprendizajes, con las relaciones con los compañeros y compañeras de curso, con la relación con los profesores y con la vida de estudiante (gráficos 4 a 7). La escala iba de 0 = totalmente insatisfecho/a a 10 = totalmente satisfecho/a.

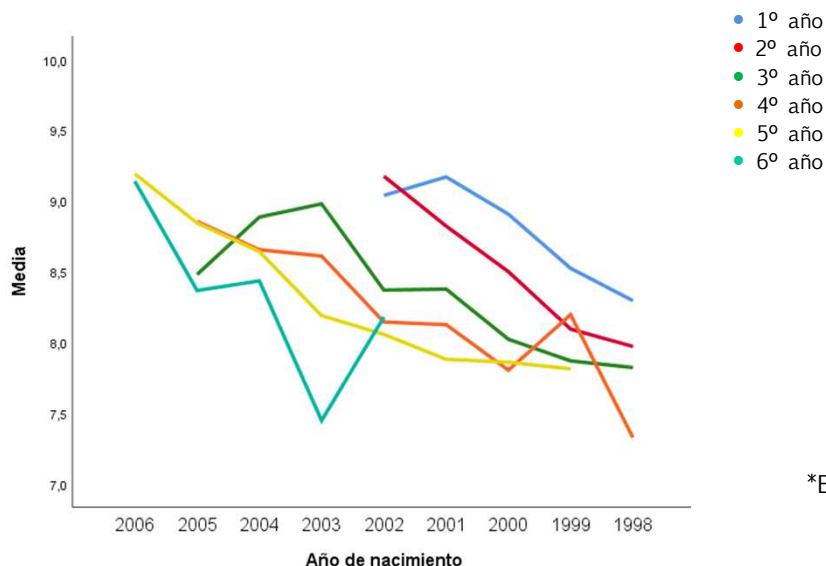
Para los 4 ámbitos de satisfacción se observa un descenso, aunque con algunas oscilaciones en función del año de nacimiento, siendo este descenso más pronunciado respecto a la satisfacción con la relación con los profesores y profesoras y siendo las medias especialmente bajas para la satisfacción con la vida de estudiante.

Gráfico 4. Evolución de la satisfacción con los aprendizajes a lo largo de los 6 años de estudio en función del año de nacimiento (escala 0-10)\*



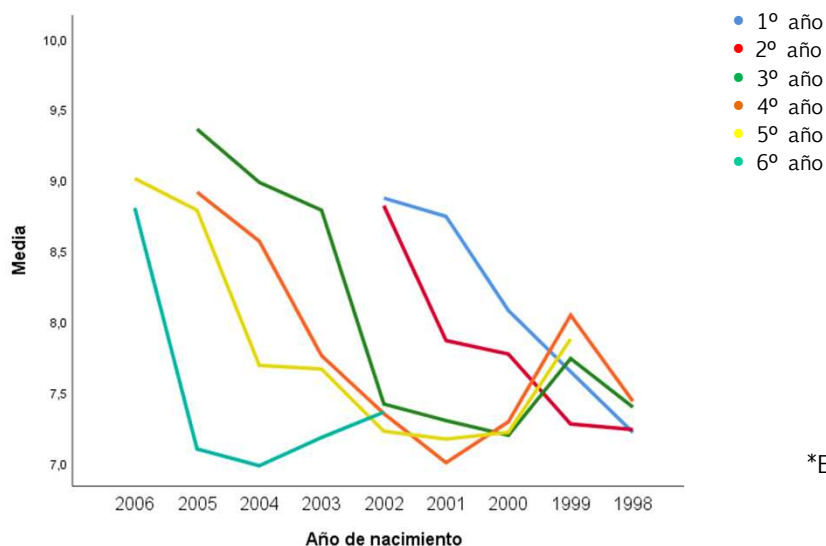
\*El año de nacimiento está ordenado en sentido cronológico inverso

Gráfico 5. Evolución de la satisfacción con las relaciones con los compañeros y compañeras de curso a lo largo de los 6 años de estudio en función del año de nacimiento (escala 0-10)\*



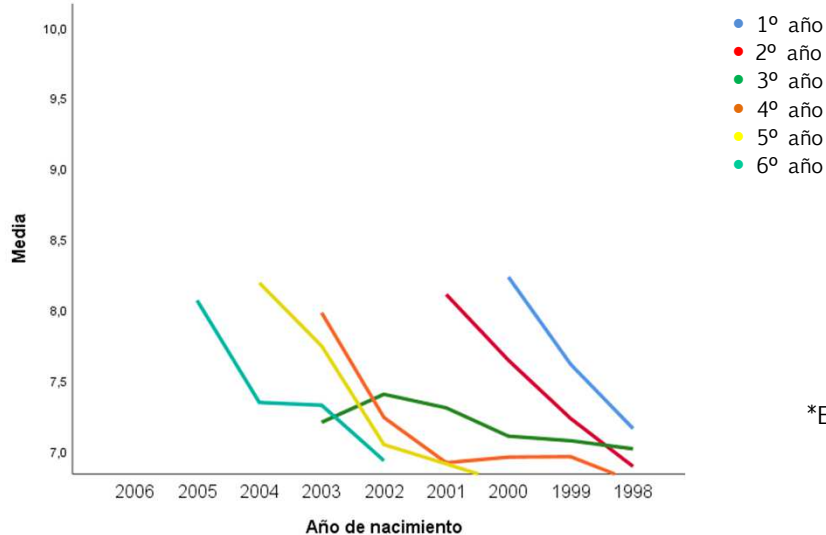
\*El año de nacimiento está ordenado en sentido cronológico inverso

Gráfico 6. Evolución de la satisfacción con la relación con el profesorado a lo largo de los 6 años de estudio en función del año de nacimiento (escala 0-10)\*



\*El año de nacimiento está ordenado en sentido cronológico inverso

Gráfico 7. Evolución de la satisfacción con la vida de estudiante a lo largo de los 6 años de estudio en función del año de nacimiento (escala 0-10)\*



\*El año de nacimiento está ordenado en sentido cronológico inverso

## ¿A QUÉ CONCLUSIONES SE HA LLEGADO?

Analizando los resultados obtenidos con tres escalas psicométricas de características diferentes se constata una tendencia general a la baja en las puntuaciones del bienestar subjetivo a lo largo de los 6 años del estudio, tanto entre los chicos como entre las chicas, en el período comprendido entre los 10 y los 18 años, con unas pocas excepciones, que varían según la escala utilizada. Este resultado pone de manifiesto la importancia de utilizar instrumentos psicométricos diversos a la hora de estudiar el bienestar infantil y juvenil, e invita a intentar identificar qué factores contribuyen a este descenso, para tenerlos en cuenta a la hora de diseñar, implementar y evaluar intervenciones para promover el bienestar en estas edades.

Estos resultados también tienen consecuencias importantes para el debate sobre la estabilidad del bienestar subjetivo, ya que durante bastante tiempo se ha defendido en la literatura científica que se mantiene relativamente constante a lo largo de la vida. Los datos obtenidos en este estudio abren la hipótesis que una tendencia general al descenso del bienestar subjetivo entre los 10 y los 18 años forma parte del desarrollo natural desde la infancia hasta la edad adulta, pero que puede variar en función del contexto y de las circunstancias vitales concretas que se puedan experimentar a lo largo de estos años.

El hecho de haber realizado un seguimiento del bienestar subjetivo de niños, niñas y adolescentes a lo largo de 6 años ha permitido comprobar que la edad es un factor más determinante de lo que se había pensado hasta ahora. Por otro lado, la evolución del bienestar subjetivo muestra claras diferencias de género, con un patrón de descenso del bienestar, año tras año, diferente entre chicos y chicas. Estas diferencias llevan a pensar que, a la hora de llevar a cabo intervenciones para promover el bienestar, estas deberían incluir algunas actuaciones diferenciadas para chicos y chicas.

Por otro lado, los resultados muestran que el descenso en el bienestar subjetivo, en general, también incluye el bienestar escolar, hecho que puede tener repercusiones importantes en lo que se refiere al rendimiento académico y a la integración escolar. Las informaciones obtenidas invitan a llevar a cabo acciones en los centros educativos que puedan compensar este descenso, con el fin de que las dinámicas que tengan lugar en el aula contribuyan al máximo desarrollo de las competencias y las habilidades de los estudiantes, incrementando también su motivación e implicación en el centro escolar.





GOBIERNO  
DE ESPAÑA

MINISTERIO  
DE CIENCIA, INNOVACIÓN  
Y UNIVERSIDADES

